



INSTITUT SILNIČNÍ DOPRAVY ČESMAD Bohemia s.r.o.

INDEXY TRHU PRÁCE V DOPRAVĚ
2018 + I. pololetí 2019

www.truckjobs.cz

Tomáš Bicera



OBSAH

INSTITUT SILNIČNÍ DOPRAVY ČESMAD Bohemia s.r.o.	3
Analýza vývoje zaměstnanosti v oboru	4
<i>Počet zaměstnanců v oboru</i>	4
<i>Počet nabídek práce</i>	4
<i>Regionální poptávka po zaměstnání v ČR</i>	6
Analýza vývoje mezd	6
<i>Výše hrubých mezd</i>	6
<i>Průměrné hrubé mzdy řidičů</i>	7
<i>Poptávané mzdy na trhu práce</i>	8
Analýza vybraných oblastí	10
<i>Preference druhu zaměstnání</i>	10
<i>Kvalifikační předpoklady profesionálních řidičů</i>	10
<i>Vzdělání řidičů</i>	11
<i>Věkové rozložení uchazečů</i>	11
<i>Genderové rozložení řidičů nákladní dopravy</i>	12

INSTITUT SILNIČNÍ DOPRAVY ČESMAD Bohemia s.r.o.

INSTITUT SILNIČNÍ DOPRAVY ČESMAD Bohemia s.r.o. je dceřinou společností Sdružení automobilových dopravců ČESMAD BOHEMIA, z.s. a současně provozovatelem logistického, informačního a pracovního portálu TRUCKJOBS.CZ

Ve své činnosti se zaměřujeme především na:

- Inzerci a uveřejňování pracovních nabídek dopravních společností
- Výchovu a vzdělávání nových řidičů
- Vytváření podmínek pro zvyšování kvalifikace profesionálních řidičů
- Přípravu projektů pro zlepšování image profese řidiče
- Vytváření analýz trhu práce v dopravě
- Reklamu a propagaci dopravních firem

TRUCKJOBS.CZ Skupina Česmad Bohemia Napište název firmy nebo město

PROŘIDIČE **PROFIRMY** Vzdělávání Všeobecné informace Adresář firem a institucí Kontakt

PROŘIDIČE
Vytvořte si jednoduše a zdarma vlastní profesní kartu, mějte informace o mzdách v regionu, získejte **zvýhodněné nabídky školení**,...

PROFIRMY
Registrujte si a spravujte vlastní účet, přidávejte inzeráty, vybírejte z více než 3 540 řidičů.
Propagujte se jako kvalitní zaměstnavatel a získejte ty nejlepší zaměstnance.

Analýza vývoje zaměstnanosti v oboru

Počet zaměstnanců v oboru

Až do roku 2018 jsme mohli v sektoru doprava a skladování sledovat značný nárůst počtu zaměstnanců. Prudký růst mezi lety 2015 až 2018 byl způsoben celkovým ekonomickým růstem a částečně kompenzoval předchozí pokles v roce 2015. Míra zaměstnanosti ukazuje na rozvoj celého odvětví a v oblasti dopravy je do velké míry totožná s rozvojem celého hospodářství. V posledních dvou letech ovšem sledujeme trend, kdy se personální náročnost příliš nevyvíjí a skokový vývoj se dá očekávat až s rozvojem autonomních dopravních prostředků. Rozvoj odvětví a tím i zaměstnanosti jsou značně limitovány dostupností pracovního potenciálu.



https://www.czso.cz/csu/czso/1-doszfu_b

Počet nabídek práce

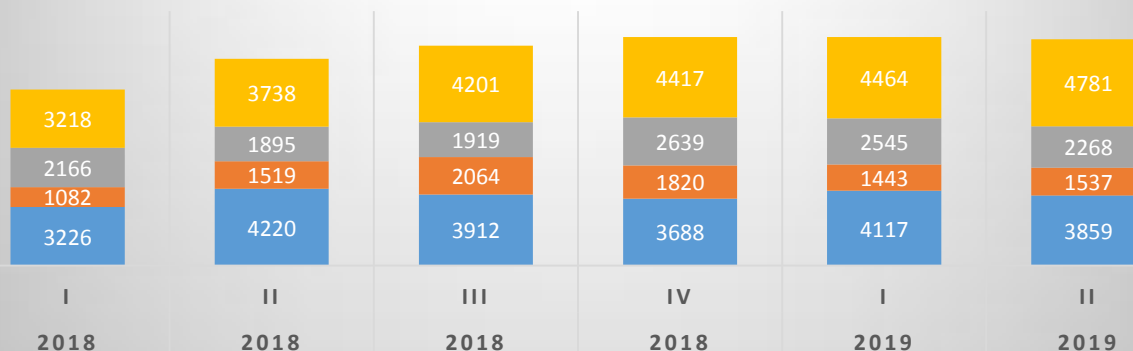
Vývoj počtu nabídek práce a jeho rozložení pomáhá porozumět tomu, jak se trh práce dokáže srovnat s případným růstem oboru a růstem potřeby zaměstnanců. Například zvyšující se průměr doby hledání zaměstnance naznačuje, že se firmám dlouhodobě nedaří najít vhodné zaměstnance. Naopak, pokud by doba hledání zaměstnanců byla převážně pod tři měsíce, naznačovalo by to souvislost spíše s frikční nezaměstnaností.

Kromě počtu neobsazených pracovních míst se od roku 2018 zvyšuje i průměrná doba hledání vhodného uchazeče. Ze statistik úřadu práce a Českého statistického úřadu není možné odhadnout, jak velkou část uchazečů o pracovní pozici tvoří frikční nezaměstnanost, jakou míru tvoří nevhodní kandidáti a kolik uchazečů má představu o mzdě, která by pro firmy nebyla rentabilní.

Z grafu je patrné, že se neustále zvyšuje počet nabídek práce od firem, ale současně také doba, která je nutná k tomu, aby firmy vhodné uchazeče našly.

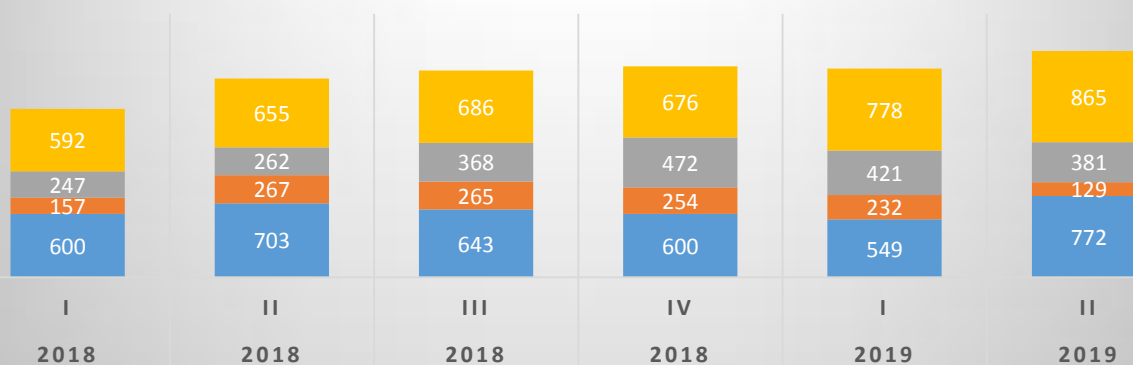
Počet nabídek práce - řidiči nákladních vozidel

■ 0-3 měsíce ■ 3 - 6 měsíců ■ 6 -12 měsíců ■ 12 a více měsíců



Počet nabídek práce - řidiči autobusů

■ 0-3 měsíce ■ 3 - 6 měsíců ■ 6 -12 měsíců ■ 12 a více měsíců



Zdroj: Úřad práce, <http://portal.mpsv.cz/sz/stat/trh>

Regionální poptávka po zaměstnání v ČR

Rozložení regionální poptávky na pracovním trhu v rámci ČR není rovnoměrné, ale je dlouhodobě poměrně stabilní, bez větších výkyvů. Rozložení regionální poptávky je jeden z mála stabilních ukazatelů v dopravě. Nejvíce řidičů uvedlo, že nepreferují zaměstnání v žádném z krajů ČR a jsou tudíž ochotni za práci v rámci celé ČR dojíždět. Mezi kraji byla největší poptávka v Moravskoslezském, Jihomoravském a Středočeském kraji (9%). Následovaly kraje Ústecký, Praha a Olomoucký.



Zdroj: ISD ČESMAD Bohemia, www.truckjobs.cz - interní statistická data

Analýza vývoje mezd

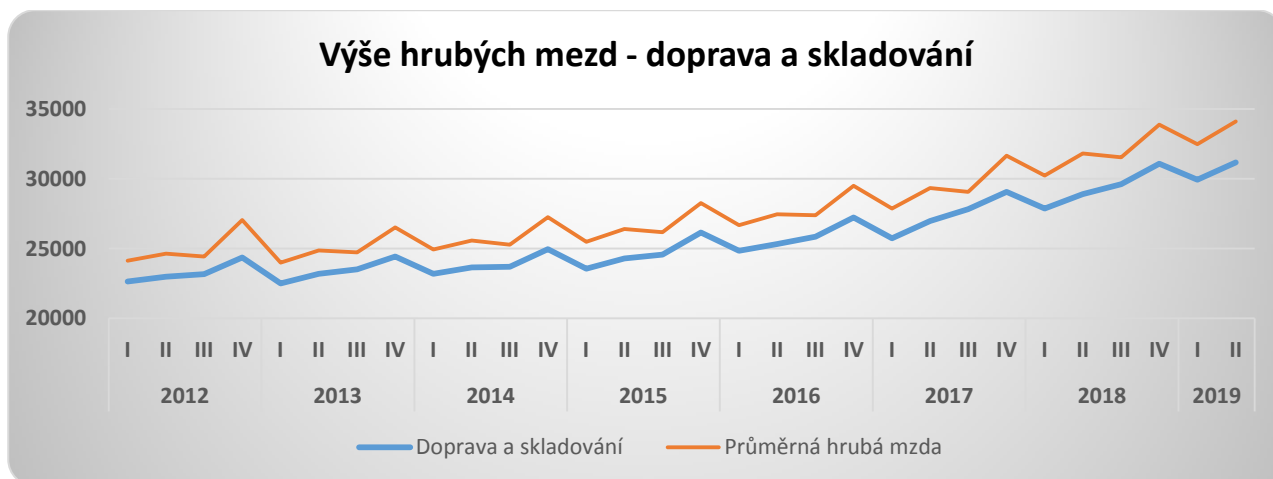
Výše hrubých mezd

Možnosti analýzy vývoje mezd podle statistických dat jsou z velké části omezeny. Český statistický úřad totiž započítává pouze hrubé mzdy bez osobních ohodnocení a diet, které ovšem řidičům, především MKD a MAD, tvoří často i větší část příjmů. Graf tedy vyznačuje spíše určité tendence, ale neslouží jako relevantní zdroj výše příjmů v tomto oboru. Tím se zabývají až grafy následující. V grafu budou porovnávány mediány hrubých mezd, nikoliv průměrné hrubé mzdy. Medián znamená, že přesně polovina lidí pobírá větší mzdu a přesně polovina mzdu nižší.

Z grafu je patrné, že medián hrubé mzdy v posledních letech neustále roste. Zatímco v 1. čtvrtletí roku 2016 činil medián hrubé mzdy v dopravě 24.852,- Kč, pak ve 2. čtvrtletí roku 2019 činil již 29.939,- Kč. Během 3 let došlo tedy k nárůstu o více než 5.000,- Kč.

V porovnání s mediánem hrubých mezd v České republice si udržuje oblast dopravy a skladování nepřetržitý odstup. V posledním sledovaném období činil tento rozdíl 2.926,- Kč.

Znatelné nárůsty ve všech sledovaných čtvrtých čtvrtletích jsou způsobeny vyplácenými bonusy, prémie a dalšími odměnami na konci každého roku.



Zdroj: Český statistický úřad, https://www.czso.cz/csu/czso/pmz_cr

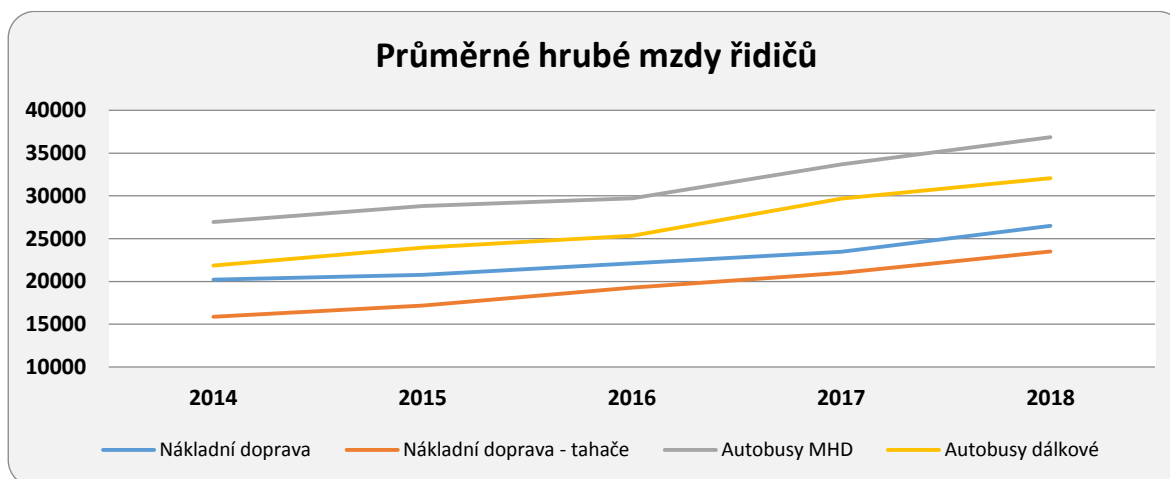
Průměrné hrubé mzdy řidičů

Ačkoli nám informace o mzdách ve sledovaném odvětví poskytují hrubou představu o vývoji odměňování v dopravě a logistice, mnohem důležitější je pohled na vývoj u jednotlivých pracovních pozic.

Následující graf proto ukazuje vývoj hrubé měsíční mzdy u pozic řidičů nákladních vozidel, řidičů tahačů a dále řidičů autobusů v dálkové přepravě a řidičů autobusů v městské hromadné dopravě.

U všech sledovaných pozic můžeme sledovat kontinuální nárůst hrubých mezd od roku 2014. Zatímco v roce 2014 byla průměrná hrubá mzda u řidičů nákladní dopravy (bez tahačů) na úrovni 19.000,- Kč, v roce 2018 již přesáhla úroveň 25.000,- Kč. Řidiči tahačů si ve stejném období (v roce 2014) vydělali průměrně 15.860,- Kč hrubého a na konci roku 2018 činila tato mzda téměř 23.000,- Kč. Zatímco pozice řidiče nákladní dopravy spadá do 3. skupiny prací s minimální zaručenou mzdou 16.280 (platnou od 1. 1. 2019), pracovní pozice řidičů autobusů se nalézají ve skupině 5. s minimální zaručenou mzdou ve výši 19.850,- Kč.

Průměrná hrubá mzda řidičů autobusů činila na konci roku 2018 u řidičů dálkových přeprav 32.057,- Kč a u řidičů MHD poté 36.858,- Kč.



Zdroj: Český statistický úřad, loda.cz

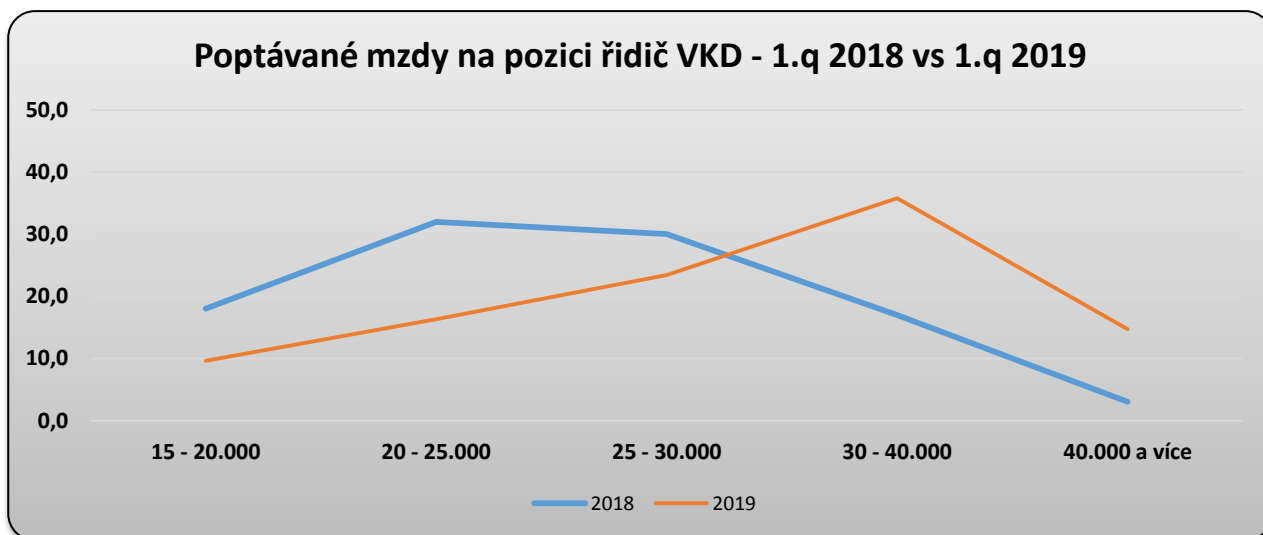
Poptávané mzdy na trhu práce – očekávaný příjem

Tato kapitola přináší důležitou informaci pro dopravní firmy, kterou je očekávaný čistý příjem včetně diet ze strany profesionálních řidičů.

U pozic profesionálních řidičů je nutné rozlišovat mezi pojmem mzda, která vyjadřuje základní hrubou mzdu a pojmem celkový měsíční příjem, do kterého se počítá i zákonné stravné, které v oblasti střední, východní a jižní Evropy činí nezanedbatelnou součást celkové finanční odměny řidiče. Pro statistické účely je toto velmi matoucí a proto následujících grafy kalkulují s celkovým měsíčním příjmem řidičů.

Uchazeči na pozice řidičů VKD

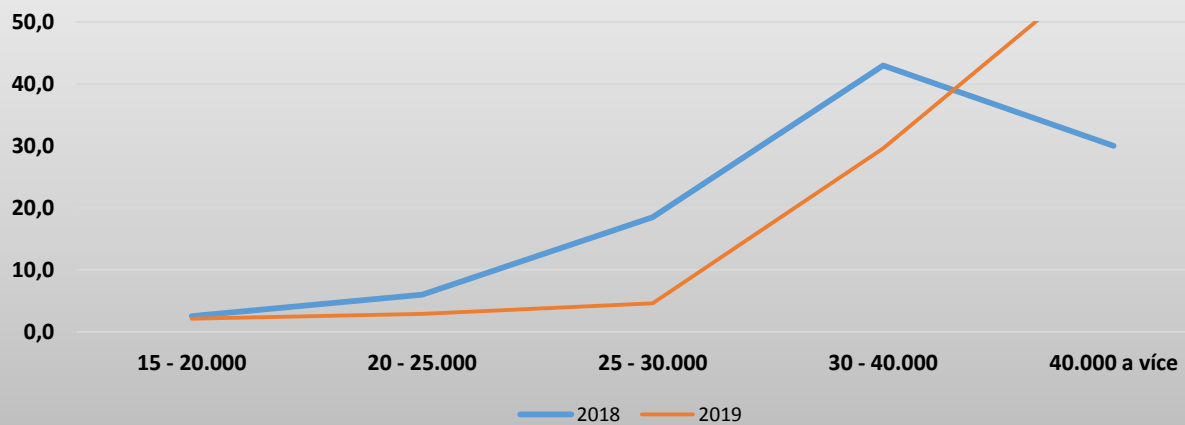
Oproti roku 2018 došlo v roce 2019 k významnému posunu křivky výše očekávaného příjmu u řidičů vnitrostátní dopravy. Zatímco do roku 2018 si 80% řidičů vnitrostátní přepravy vystačilo s čistým měsíčním příjmem do 30.000,- Kč, od roku 2019 tento příjem uspokojí pouze 50% z nich. Posun křivky můžeme vysledovat zejména v údaji z roku 2017/2018, kdy 17% řidičů VKD uvedlo, že očekávají příjem v rozmezí 30-40.000,- Kč a pouhá 3% příjem nad 40.000,- Kč. V roce 2019 stejný příjem, tedy mezi 30-40.000,- očekávalo již téměř 36% řidičů a více než 40.000,- dokonce téměř 15% řidičů.



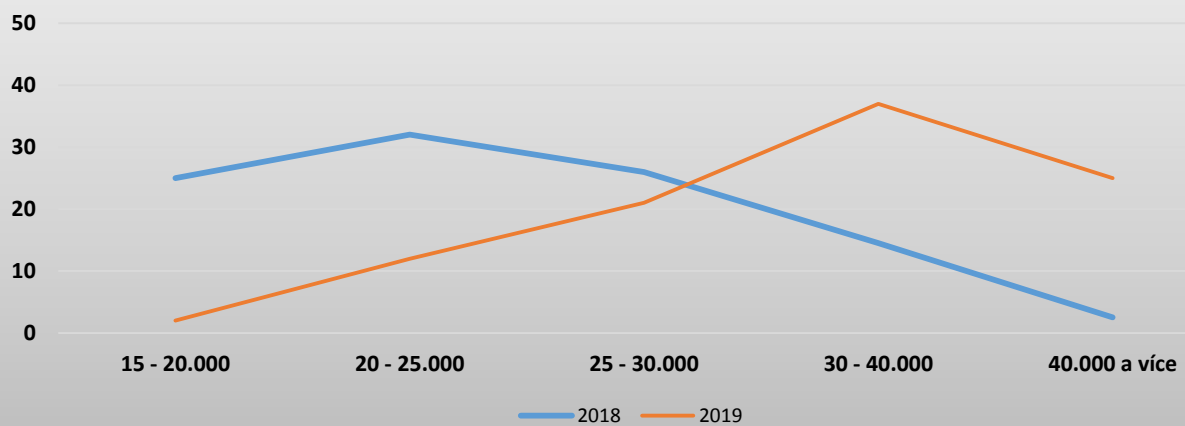
Uchazeči na pozice řidičů MKD

Obdobný dramatický posun očekávaného čistého měsíčního příjmu, jako tomu bylo u řidičů vnitrostátní dopravy, můžeme vysledovat také u řidičů mezinárodní kamionové dopravy. Zatímco do roku 2018 uspokojil 27% řidičů MKD čistý měsíční příjem ve výši do 30.000,- Kč, téměř polovina (43%) řidičů MKD očekávala příjem ve výši 30-40.000,- Kč a celých 30% řidičů MKD požadovalo příjem vyšší než 40.000,- Kč, v roce 2019 nastal posun směrem nahoru. Příjem do 30.000,- Kč uspokojil již méně než 10% řidičů, 30% řidičů bylo ochotno pracovat za 30-40.000,- Kč a celých 60% řidičů uvedlo, že očekávají příjem vyšší než 40.000,- Kč.

Poptávané mzdy na pozici řidič MKD - 1.q 2018 vs 1.q 2019



Poptávané mzdy na pozici řidič AD - 1.q 2018 vs 1.q 2019

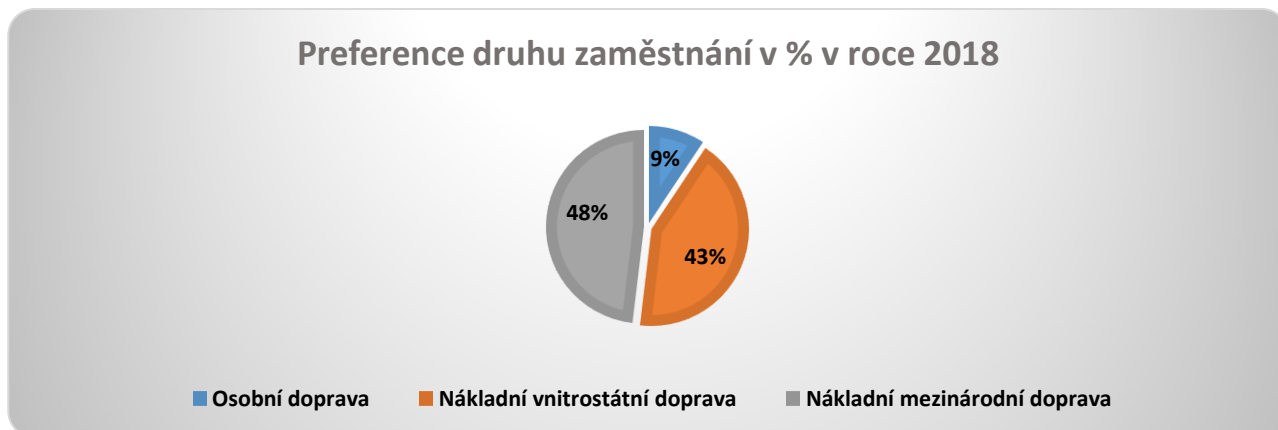


Zdroj: ISD ČESMAD Bohemia, www.truckjobs.cz - interní statistická data

Analýza vybraných oblastí

Preference druhu zaměstnání

Ze statistiky vyplývá, že oproti roku 2017 klesl v roce 2018 zájem o mezinárodní kamionovou přepravu o 1% na 48%. Jedná se o pokračující trend poklesu zájmu o tento druh práce. Naopak stoupl zájem o vnitrostátní kamionovou přepravu o 2% na současných 43%. Dlouhodobě stabilních 9% uchazečů upřednostňuje práci v autobusové dopravě (v roce 2017 10,3%)



Zdroj: ISD ČESMAD Bohemia, www.truckjobs.cz - interní statistická data

Kvalifikační předpoklady profesionálních řidičů

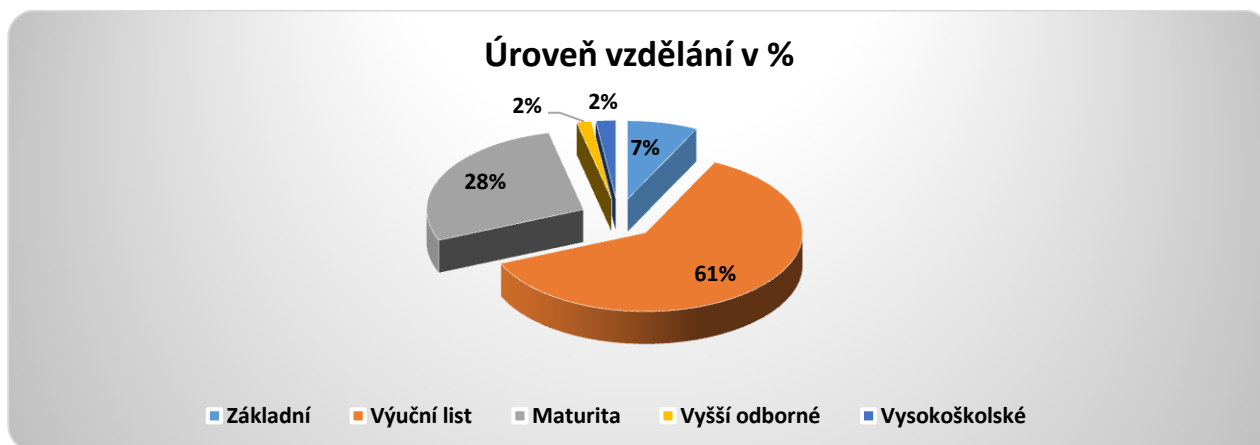
Z interních statistických dat portálu Truckjobs.cz jsme schopni analyzovat kvalifikační předpoklady registrovaných řidičů. Z grafu vyplývá, že 40% řidičů uvádí znalost německého jazyka, 30% anglického jazyka a 30% jazyka ruského. Při zohlednění subjektivního hodnocení znalostí cizích jazyků ze strany řidičů půjde ve skutečnosti o znatelně nižší počty. Naopak ověřitelný údaj udává, že téměř 18% řidičů je proškolen v oblasti ADR.



Zdroj: ISD ČESMAD Bohemia, www.truckjobs.cz - interní statistická data

Vzdělání řidičů

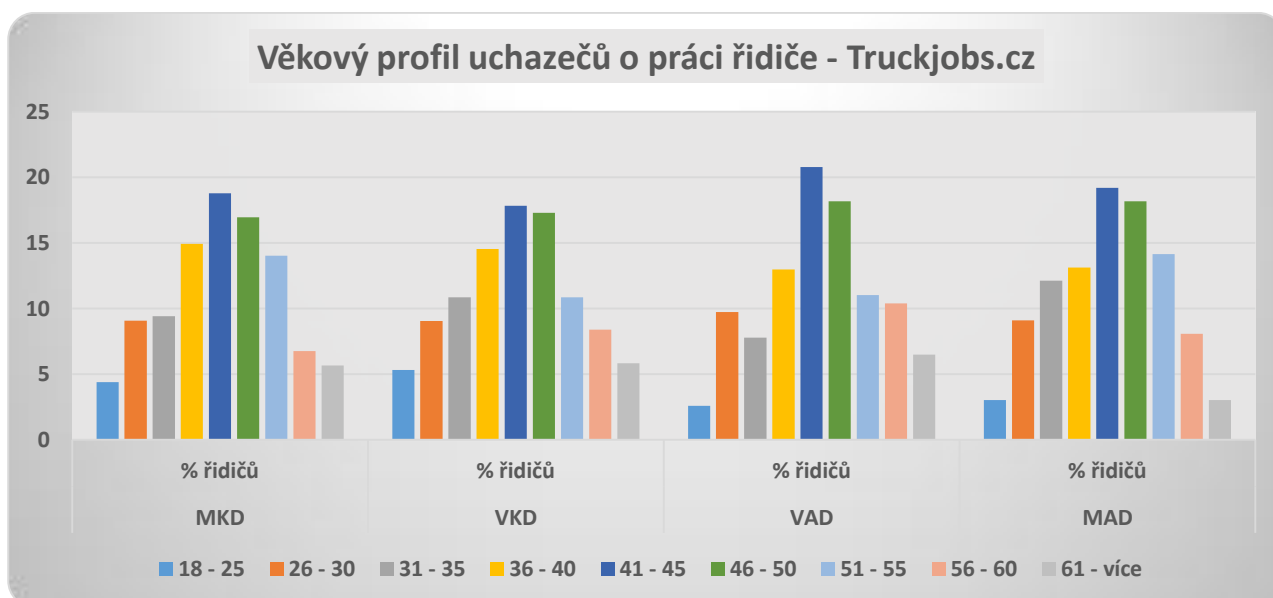
U řidičů výrazně převažuje středoškolské vzdělání, a to ve 28 % případech s maturitou a v 61% bez ní. 7% řidičů má základní vzdělání a naopak téměř 2% řidičů disponuje vzděláním vyšším odborným a 2 % vysokoškolským vzděláním. U vysokoškolsky vzdělaných řidičů se v mnoha případech jedná o řidiče ze zahraničí, kteří v současné době vykonávají práci řidičů autobusové dopravy.



Zdroj: ISD ČESMAD Bohemia, www.truckjobs.cz - interní statistická data

Věkové rozložení uchazečů

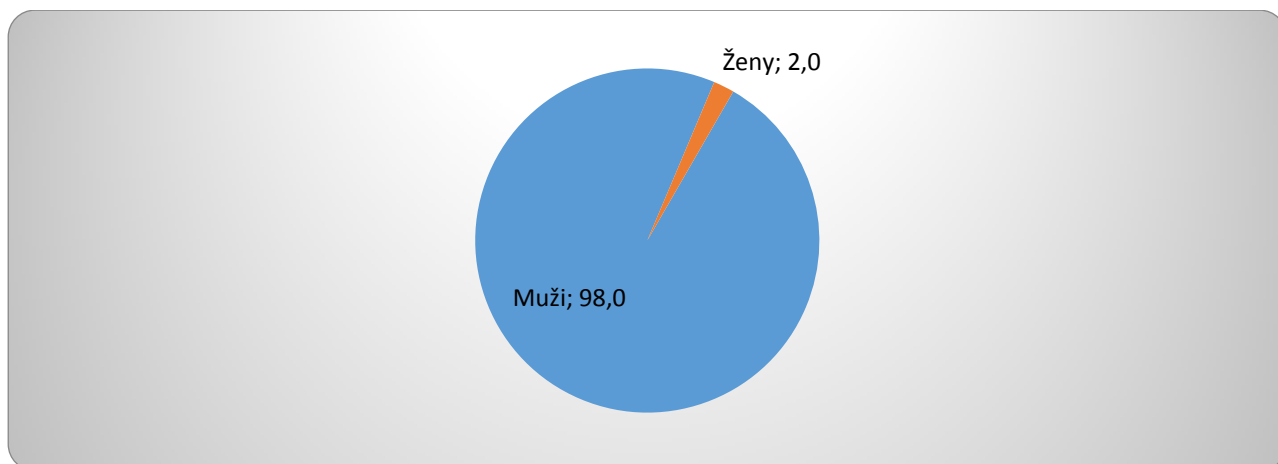
Data, která byla použita, vychází z interní databáze portálu Truckjobs.cz, která obsahuje přes 3500 řidičů nákladní a autobusové dopravy. Vzhledem ke skutečnosti, že pro registraci na portálu Truckjobs.cz je potřeba alespoň uživatelská znalost práce s počítačem a internetem, což zvýhodňuje zejména mladší uživatele, může tato skutečnost statistiku mírně zkreslovat.



Zdroj: ISD ČESMAD Bohemia, www.truckjobs.cz - interní statistická data

Genderové rozložení řidičů nákladní dopravy

Genderové rozložení řidičů silniční dopravy v České republice není překvapením. Ženy mají zastoupení pouze 2%. Oproti roku 2017 ovšem došlo k nárůstu o 1%, a to zejména v autobusové dopravě.



Zdroj: ISD ČESMAD Bohemia, www.truckjobs.cz - interní statistická data

Ze zdrojových dat Evropského parlamentu z roku 2014 vyplývá skutečnost, že v rámci pozic řidičů/řidiček nákladní dopravy naprosto převládá zastoupení mužů. Mezi jednotlivými evropskými zeměmi ovšem můžeme sledovat mírné rozdíly v zastoupení žen na této pozici, a to od 0% až po 3-4% (Finsko, Francie, Švédsko)