



TRUCKJOBS INDEXY TRHU PRÁCE V DOPRAVĚ 2019 + I. Q 2020

INSTITUT SILNIČNÍ DOPRAVY ČESMAD Bohemia s.r.o.

Tomáš Bicara



OBSAH

Analýza vývoje zaměstnanosti v oboru	4
<i>Počet zaměstnanců v oboru</i>	4
<i>Regionální poptávka po zaměstnání v ČR</i>	5
Analýza vývoje mezd	5
<i>Výše hrubých mezd</i>	5
<i>Průměrné hrubé mzdy řidičů (2014–2019)</i>	6
<i>Poptávané mzdy na trhu práce – očekávaný příjem (2019)</i>	7
Analýza vybraných oblastí	9
<i>Preference druhu zaměstnání</i>	9
<i>Kvalifikační předpoklady profesionálních řidičů</i>	9
<i>Vzdělání řidičů</i>	10
<i>Věkové rozložení uchazečů</i>	10
<i>Genderové rozložení řidičů nákladní dopravy</i>	11

TRUCKJOBS.CZ

je pracovní a informační portál pro dopravní společnosti a profesionální řidiče nákladní i autobusové dopravy v České republice.

Truckjobs.cz se zaměřuje především na:

- Inzerci a uveřejňování pracovních nabídek dopravních společností
- Reklamu a propagaci dopravních firem
- Výchovu a vzdělávání nových řidičů
- Přípravu projektů pro zlepšování image profese řidiče
- Vytváření analýz trhu práce v dopravě

INSTITUT SILNIČNÍ DOPRAVY ČESMAD Bohemia s.r.o.

INSTITUT SILNIČNÍ DOPRAVY ČESMAD Bohemia s.r.o. je dceřinou společností Sdružení automobilových dopravců ČESMAD BOHEMIA, z. s. a současně provozovatelem pracovního a informačního portálu TRUCKJOBS.CZ

TRUCKJOBS.CZ Skupina Česmad Bohemia Napište název firmy nebo město

PROŘIDIČE **PROFIRMY** Vzdělávání Všeobecné informace Adresář firem a institucí Kontakt

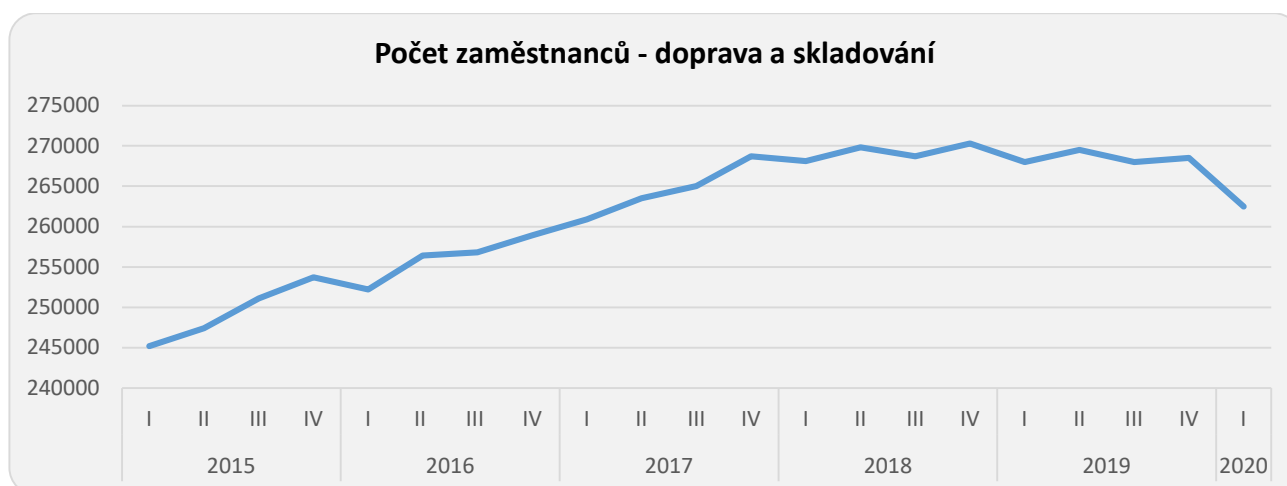
PROŘIDIČE
Vytvořte si jednoduše a zdarma vlastní profesní kartu, mějte informace o mzdách v regionu, získejte zvýhodněné nabídky školení,...

PROFIRMY
Registrujte si a spravujte vlastní účet, přidávejte inzeráty, vybírejte z více než 3 560 řidičů.
Propagujte se jako kvalitní zaměstnavatel a získejte ty nejlepší zaměstnance.

Analýza vývoje zaměstnanosti v oboru

Počet zaměstnanců v oboru

Od roku 2015 do roku 2018 jsme mohli v odvětví doprava a skladování sledovat značný nárůst počtu zaměstnanců. Prudký růst mezi lety 2016 až 2018 byl způsoben celkovým ekonomickým růstem a částečně kompenzoval předchozí pokles v roce 2015. V letech 2018 a 2019 ovšem započal trend, kdy se personální náročnost příliš nevyvíjela a počty zaměstnanců v odvětví stagnovaly. Rozvoj odvětví a tím i zaměstnanost byly značně limitovány dostupností pracovního potenciálu. Velmi nízká nezaměstnanost omezila možnosti dopravních společností efektivně řídit svou personální politiku. Změna nastala v prvním čtvrtletí roku 2020, kdy byla vyhlášena protiinfekční opatření z důvodu celosvětové pandemie Covid-19. Počet zaměstnanců v oblasti doprava a skladování se propadl z 268.500 zaměstnanců ve 4. čtvrtletí 2019 na 262.500 zaměstnanců 1. čtvrtletí roku 2020. Jedná se tak zatím o největší propad zaměstnanosti od roku 2015. Jelikož se většina přijatých pandemických opatření z počátku roku 2020 začne projevovat na trhu práce až opožděně, lze předpokládat pokračující propad zaměstnanosti také v průběhu následujícího 2. čtvrtletí.



https://www.czso.cz/csu/czso/pmz_cr

Regionální poptávka po zaměstnání v ČR

Rozložení regionální poptávky na pracovním trhu v rámci ČR není rovnoměrné, ale je dlouhodobě poměrně stabilní a bez větších výkyvů. Rozložení regionální poptávky je jeden z mála stabilních ukazatelů v dopravě. Nejvíce řidičů registrovaných na portálu Truckjobs.cz uvedlo, že nepreferují zaměstnání v žádném z krajů ČR a jsou tudíž ochotni za práci v rámci celé ČR dojíždět. Mezi kraji byla největší poptávka v Moravskoslezském, Jihomoravském a Středočeském kraji (9 %). Následovaly kraje Ústecký, Praha a Olomoucký.



Zdroj: ISD ČESMAD Bohemia, www.truckjobs.cz - interní statistická data

Analýza vývoje mezd

Výše hrubých mezd

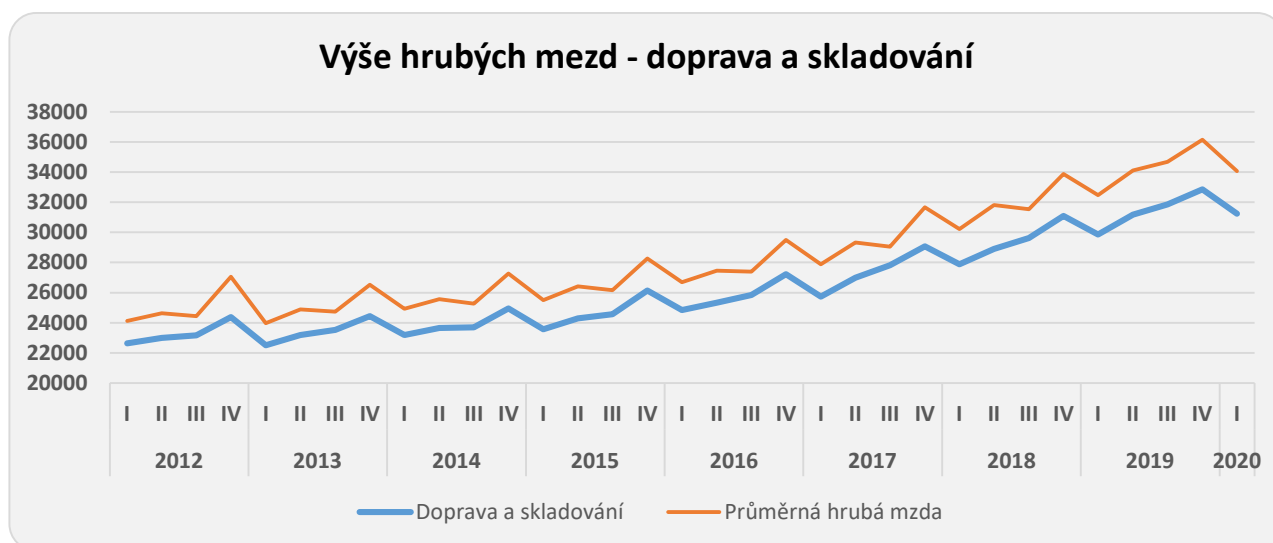
Možnosti analýzy vývoje mezd podle statistických dat jsou z velké části omezeny. Český statistický úřad totiž započítává pouze hrubé mzdy bez osobních ohodnocení a diet, které ovšem řidičům, především MKD a MAD, tvoří často i větší část příjmů. Graf tedy ukazuje spíše určité tendence, ale neslouží jako relevantní zdroj informací o výši příjmů v tomto oboru. Tím se zabývají až grafy následující. V grafu budou porovnávány průměrné hrubé mzdy.

Z grafu je patrné, že průměrné hrubé mzdy ve sledovaném období 2012 až 2019 neustále rostly. Znatelné nárůsty ve všech sledovaných čtvrtých čtvrtletích jsou způsobeny vyplácenými bonusy, prémiei a dalšími odměnami na konci každého roku, což způsobuje pravidelný menší pokles každé první čtvrtletí roku následujícího.

Zatímco v roce 2016 činila průměrná hrubá mzda v dopravě 27.228 Kč, pak v roce 2019 již 32.874 Kč.

Také v prvním čtvrtletí roku 2020 můžeme oproti čtvrtému čtvrtletí roku 2019 sledovat pravidelně se opakující pokles, který nevybočuje z řady pravidelného cyklu. Z důvodu celosvětového ekonomického propadu, způsobeného pandemií Covid-19, nelze ovšem predikovat nárůst mezd, který by dle dlouhodobého trendu měl přijít od 2. čtvrtletí do konce roku. Naopak lze od 2. čtvrtletí očekávat stagnaci či dokonce pokles mezd v odvětví doprava a skladování.

V porovnání s průměrnými hrubými mzdami v České republice si udržuje odvětví dopravy a skladování nepřetržitý odstup. V posledním sledovaném období činil tento rozdíl 2.844 Kč.



Zdroj: Český statistický úřad, https://www.czso.cz/csu/czso/pmz_cr

Průměrné hrubé mzdy řidičů (2014–2019)

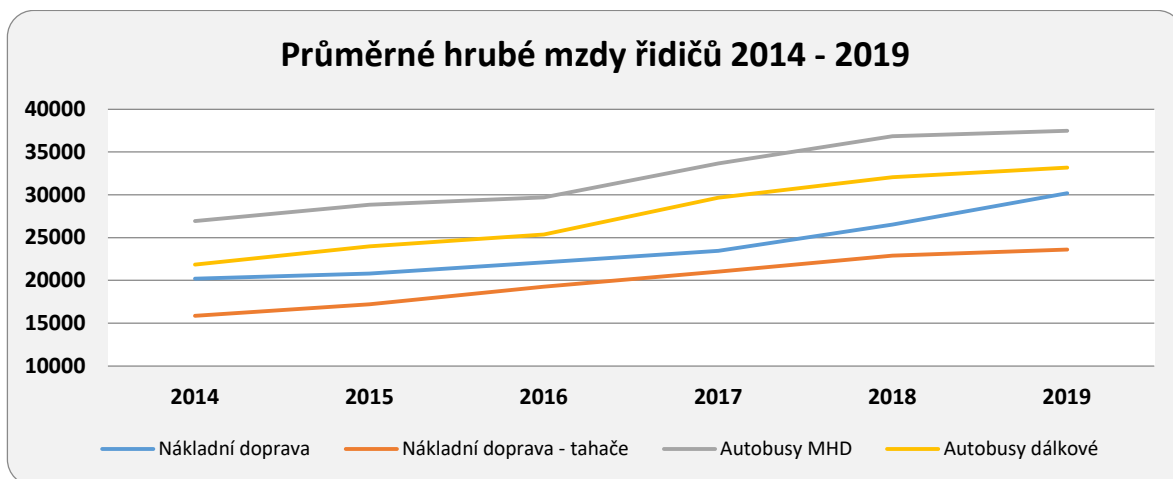
Ačkoli nám informace o mzdách ve sledovaném odvětví poskytují hrubou představu o vývoji odměňování v dopravě a logistice, mnohem důležitější je pohled na vývoj u jednotlivých pracovních pozic.

Následující graf proto ukazuje vývoj hrubé měsíční mzdy u pozic řidičů nákladních vozidel, řidičů tahačů a dále řidičů autobusů v dálkové přepravě a řidičů autobusů v městské hromadné dopravě.

U všech sledovaných pozic můžeme sledovat kontinuální nárůst hrubých mezd od roku 2014 až do roku 2019. Zatímco v roce 2014 byla průměrná hrubá mzda řidičů nákladní dopravy (bez tahačů) na úrovni 19.000 Kč, v roce 2019 již dosáhla úrovně 30.000 Kč. Řidiči tahačů si ve stejném období (v roce 2014) vydělali průměrně 15.860 Kč hrubého a na konci roku 2019 překonala tato mzda hranici 23.000 Kč. Zatímco pozice řidiče nákladní dopravy spadá do 3. skupiny prací s minimální zaručenou mzdou 17.800 Kč (platnou od 1. 1. 2020), pracovní pozice řidičů autobusů se nalézají ve skupině 5. s minimální zaručenou mzdou ve výši 21.700 Kč.

Průměrná hrubá mzda řidičů autobusů činila na konci roku 2019 u řidičů dálkových přeprav 33.500 Kč a u řidičů MHD poté 37.000 Kč.

Ačkoli zatím nejsou dostupná data za první čtvrtletí roku 2020 lze, s největší pravděpodobností, předpokládat, že tlak na růst mezd, v souvislosti se zpomalující výkonností ekonomiky, bude polevovat. Zároveň bude pokračovat trend z roku 2019, kdy rostly více mzdy ve veřejném sektoru než v podnikatelské sféře. Alespoň v prvním a druhém čtvrtletí roku 2020 se tak předpokládá stagnace či velmi malý nárůst mezd profesionálních řidičů.



Zdroj: Český statistický úřad, Ioda.cz

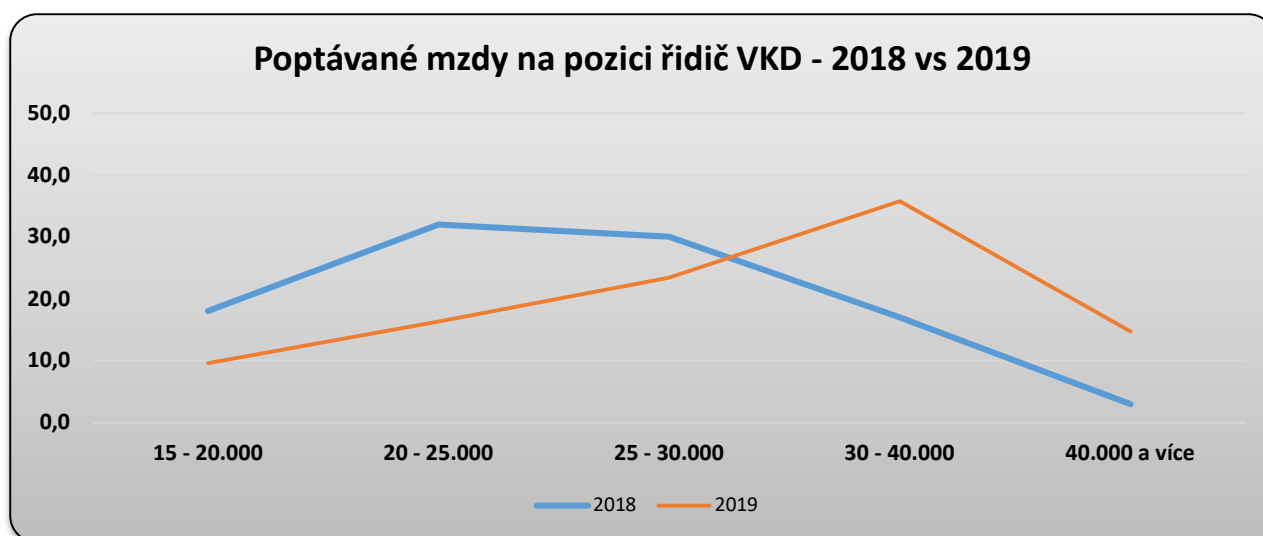
Poptávané mzdy na trhu práce – očekávaný příjem (2019)

Tato kapitola přináší důležitou informaci pro dopravní firmy, kterou je očekávaný čistý příjem včetně diet ze strany profesionálních řidičů.

U pozic profesionálních řidičů je nutné rozlišovat mezi pojmem mzda, která vyjadřuje základní hrubou mzdu a pojmem celkový měsíční příjem, do kterého se počítá i zákonné stravné, které v oblasti střední, východní a jižní Evropy činí nezanedbatelnou součást celkové finanční odměny řidiče. Pro statistické účely je toto velmi matoucí, a proto následujících grafy kalkulují s celkovým měsíčním příjmem řidičů.

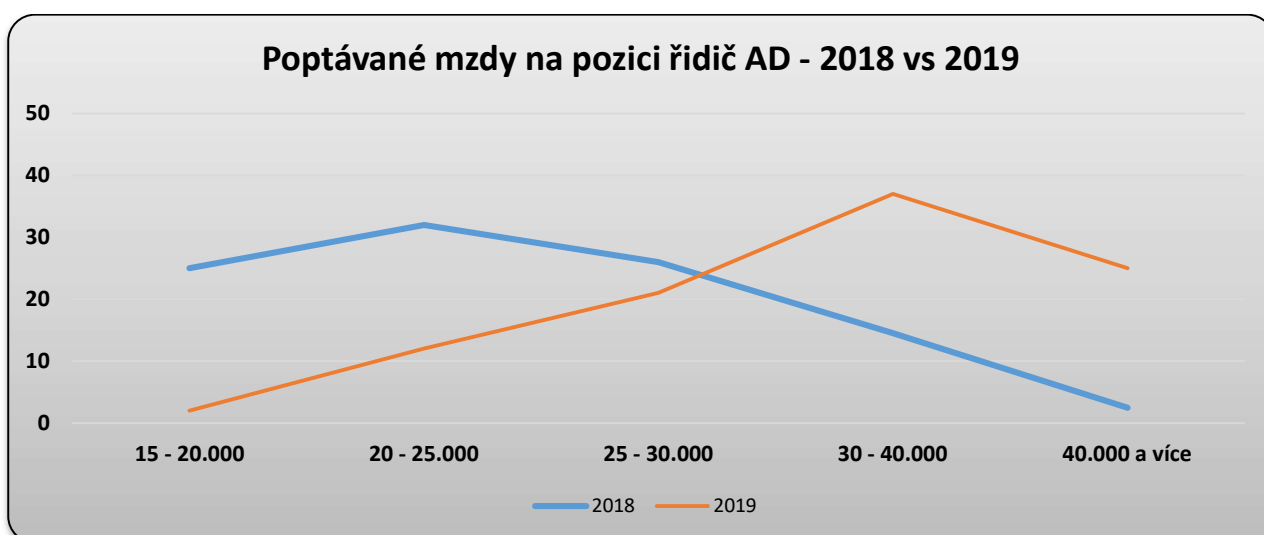
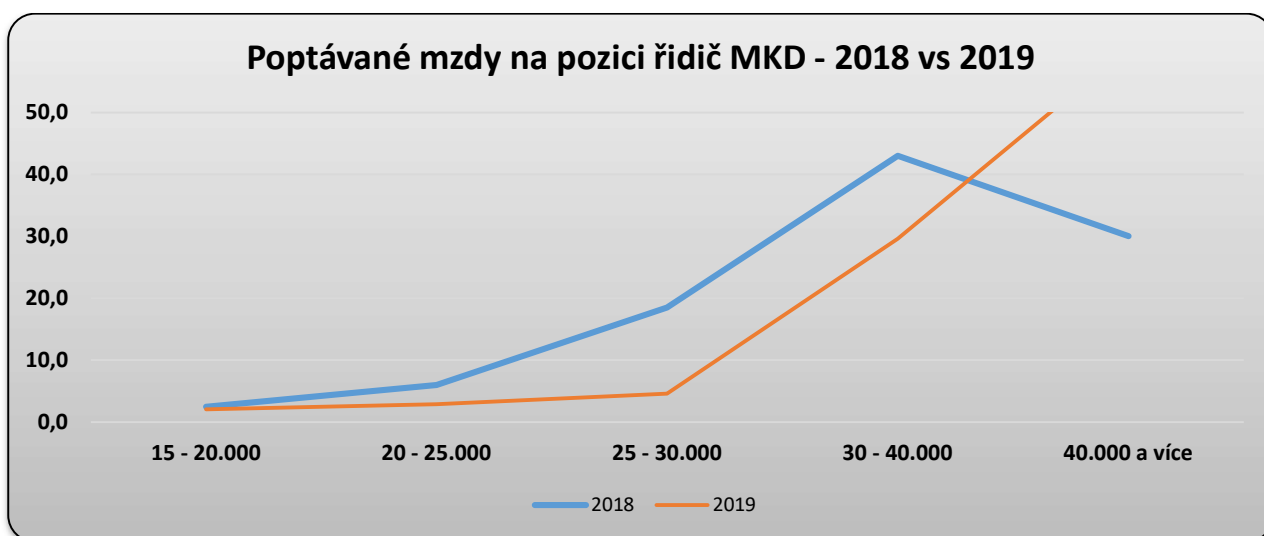
Uchazeči na pozice řidičů VKD

Oproti roku 2018 došlo v roce 2019 k významnému posunu křivky výše očekávaného příjmu u řidičů vnitrostátní dopravy. Zatímco do roku 2018 si 80 % řidičů vnitrostátní přepravy vystačilo s čistým měsíčním příjmem do 30.000 Kč, od roku 2019 tento příjem uspokojí pouze 50 % z nich. Posun křivky můžeme vysledovat zejména v údajích z roku 2017/2018, kdy 17 % řidičů VKD uvedlo, že očekávají příjem v rozmezí 30-40.000,- Kč a pouhá 3% příjem nad 40.000 Kč. V roce 2019 stejný příjem, tedy mezi 30-40.000,- očekávalo již téměř 36 % řidičů a více než 40.000 Kč dokonce téměř 15 % řidičů.



Uchazeči na pozici řidičů MKD

Obdobný dramatický posun očekávaného čistého měsíčního příjmu, jako tomu bylo u řidičů vnitrostátní dopravy, můžeme vysledovat také u řidičů mezinárodní kamionové dopravy. Zatímco do roku 2018 uspokojil 27 % řidičů MKD čistý měsíční příjem ve výši do 30.000,- Kč, téměř polovina (43 %) řidičů MKD očekávala příjem ve výši 30-40.000,- Kč a celých 30 % řidičů MKD požadovalo příjem vyšší než 40.000 Kč, v roce 2019 nastal posun směrem nahoru. Příjem do 30.000,- Kč uspokojil již méně než 10 % řidičů, 30 % řidičů bylo ochotno pracovat za 30-40.000,- Kč a celých 60 % řidičů uvedlo, že očekávají příjem vyšší než 40.000 Kč.

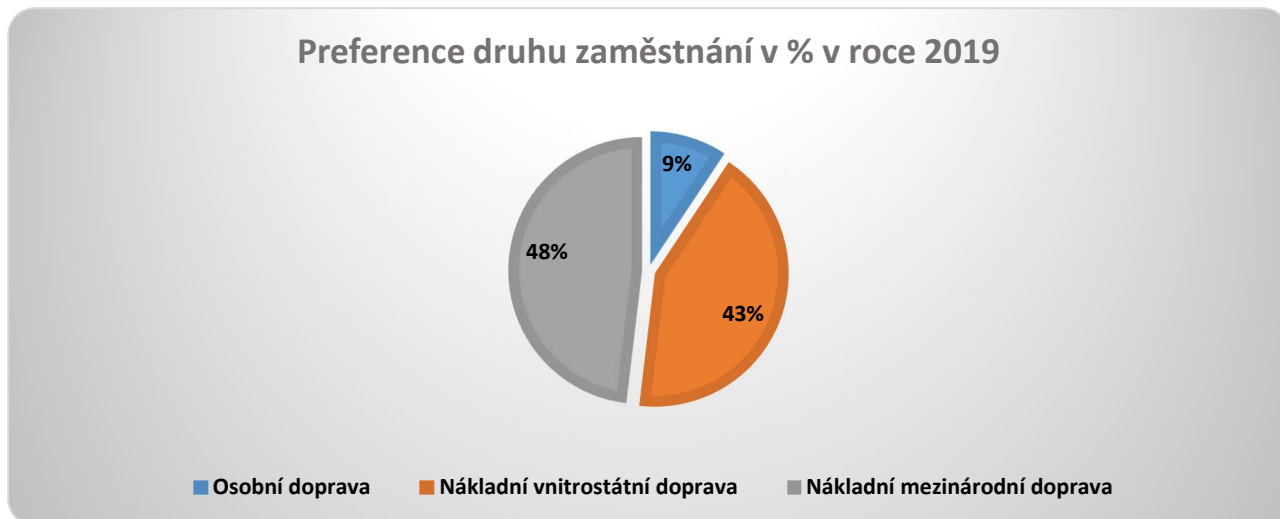


Zdroj: ISD ČESMAD Bohemia, www.truckjobs.cz - interní statistická data

Analýza vybraných oblastí

Preference druhu zaměstnání

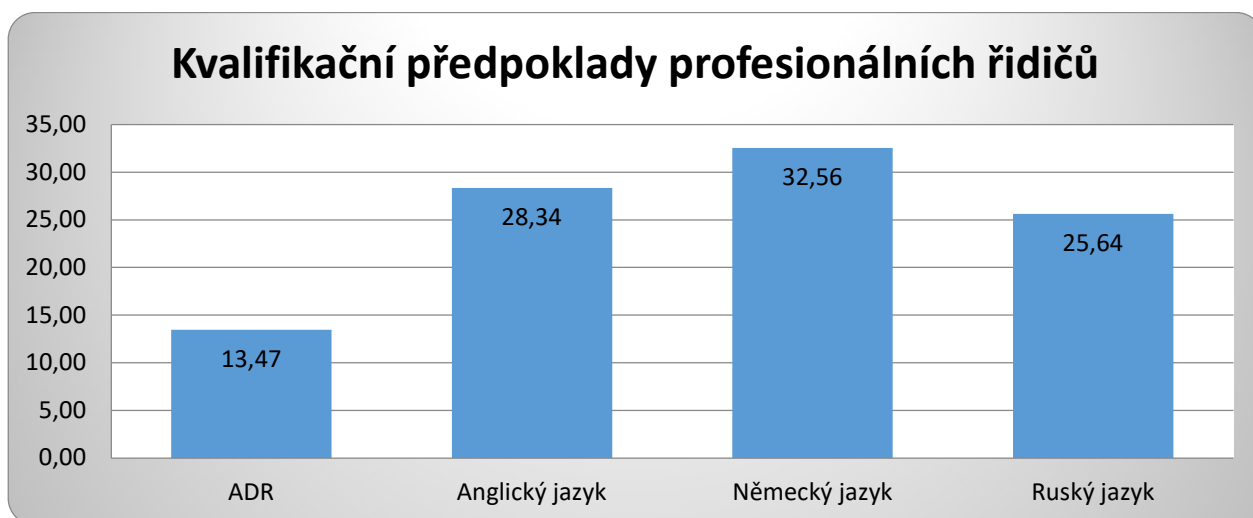
Ze statistiky vyplývá, že oproti roku 2018 klesl v roce 2019 zájem o mezinárodní kamionovou přepravu o 1 % na 48 %. Jedná se o pokračující trend poklesu zájmu o tento druh práce. Naopak stoupl zájem o vnitrostátní kamionovou přepravu o 2 % na současných 43 %. Dlouhodobě stabilních 9 % uchazečů upřednostňuje práci v autobusové dopravě (v roce 2018 10,3 %)



Zdroj: ISD ČESMAD Bohemia, www.truckjobs.cz - interní statistická data

Kvalifikační předpoklady profesionálních řidičů

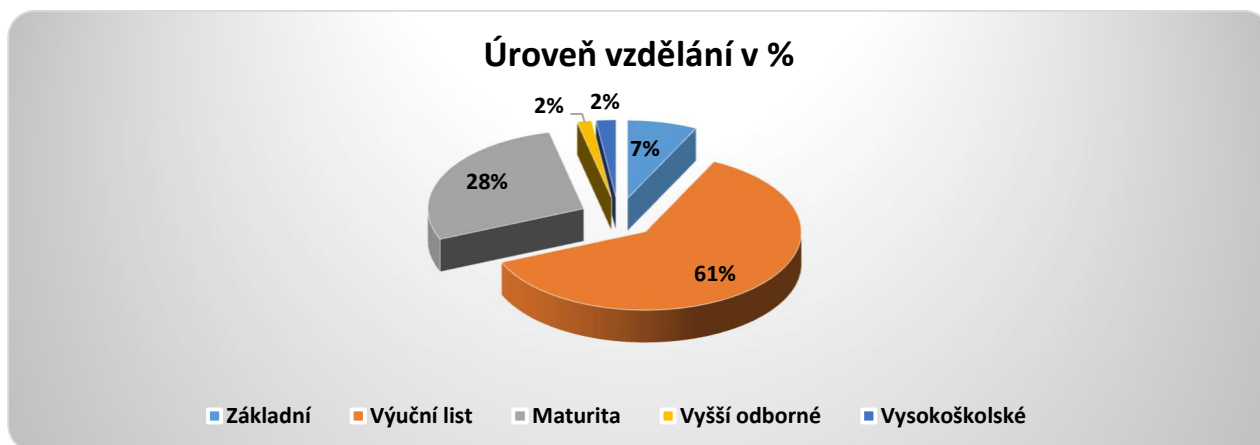
Z interních statistických dat portálu Truckjobs.cz jsme schopni analyzovat kvalifikační předpoklady registrovaných řidičů. Z grafu vyplývá, že 32 % řidičů uvádí znalost německého jazyka, 28 % anglického jazyka a 25 % jazyka ruského. Při zohlednění subjektivního hodnocení znalostí cizích jazyků ze strany řidičů půjde ve skutečnosti o znatelně nižší počty. Naopak ověřitelný údaj udává, že téměř 14 % řidičů je proškolen v oblasti ADR.



Zdroj: ISD ČESMAD Bohemia, www.truckjobs.cz - interní statistická data

Vzdělání řidičů

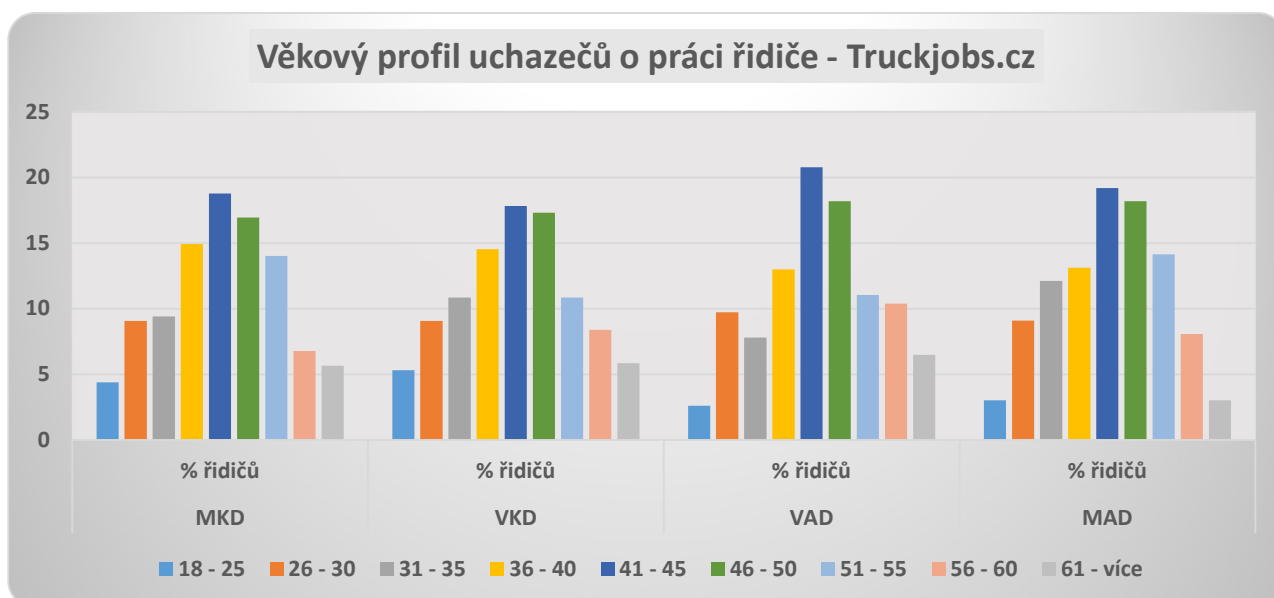
U řidičů výrazně převažuje středoškolské vzdělání, a to ve 28 % případech s maturitou a v 61 % bez ní. 7 % řidičů má základní vzdělání a naopak téměř 2 % řidičů disponuje vzděláním vyšším odborným a 2 % vysokoškolským vzděláním. U vysokoškolsky vzdělaných řidičů se v mnoha případech jedná o řidiče ze zahraničí, kteří v současné době vykonávají práci řidičů autobusové dopravy.



Zdroj: ISD ČESMAD Bohemia, www.truckjobs.cz - interní statistická data

Věkové rozložení uchazečů

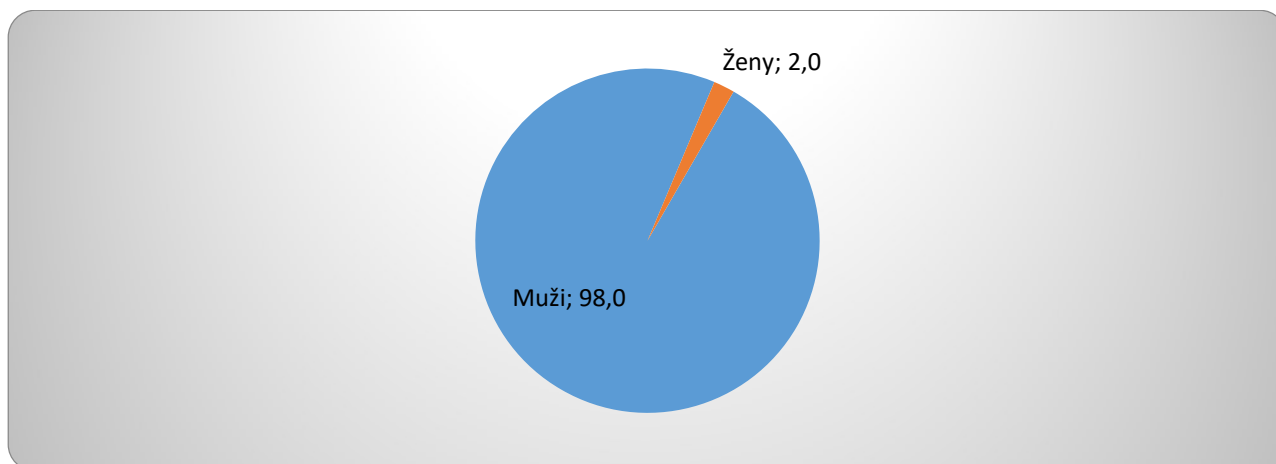
Data, která byla použita, vychází z interní databáze portálu Truckjobs.cz, která obsahuje přes 3700 řidičů nákladní a autobusové dopravy. Vzhledem ke skutečnosti, že pro registraci na portálu Truckjobs.cz je potřeba alespoň uživatelská znalost práce s počítačem a internetem, což zvýhodňuje zejména mladší uživatele, může tato skutečnost statistiku mírně zkreslovat.



Zdroj: ISD ČESMAD Bohemia, www.truckjobs.cz - interní statistická data

Genderové rozložení řidičů nákladní dopravy

Genderové rozložení řidičů silniční dopravy v České republice není překvapením. Ženy mají zastoupení pouze 2 %. Oproti roku 2017 ovšem došlo k nárůstu o 1 %, a to zejména v autobusové dopravě.



Zdroj: ISD ČESMAD Bohemia, www.truckjobs.cz - interní statistická data

Ze zdrojových dat Evropského parlamentu z roku 2015 vyplývá skutečnost, že v rámci pozic řidičů/řidiček nákladní dopravy naprosto převládá zastoupení mužů. Mezi jednotlivými evropskými zeměmi ovšem můžeme sledovat mírné rozdíly v zastoupení žen na této pozici, a to od 0 % až po 3-4 % (Finsko, Francie, Švédsko)